

南村劇場技術手冊

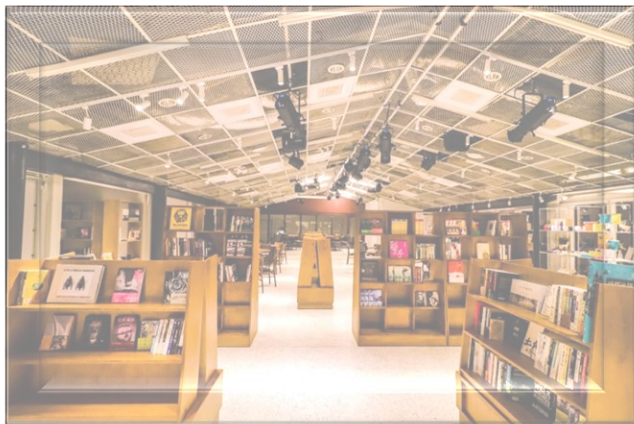
表演場地資料

場地名稱：PLAYgorund 南村劇場 · 青島 · 有設計

館所地址：110 台北市信義區松勤街 56 號 四四南村 D 館

官網網址：<https://www.playgrounddrama.com.tw/>

Facebook 網址：<http://www.facebook.com/Playgroundtheater/>



聯絡處

單位名稱	電話 / 傳真	分機	電子郵件
營運部門	Tel : 02-2720-0867	Ext. 11	jayni@gtcmc.com.tw
製作部門	Fax : 02-2720-0893	Ext. 12	lulu@gtcmc.com.tw

交通

| 搭乘捷運 | 搭乘捷運淡水信義線（紅線）至「台北 101 / 世貿站」下車，由 2 號出口莊敬路出站（愛迪達籃

球場後方），莊敬路左轉步行約 50 公尺

| 搭乘公車 | 世貿中心 / 景新里站：1、22、33、37、226、266、288、665、藍 5

信義行政中心站：202、207、647、650、信義幹線

| 停車資訊 | 公立停車場（信義國小地下停車場），公民會館東側出口處

劇場使用守則

- 一、 場內使用時間為 18:00-22:00，若有其他時段使用需求請於場地洽談期間提出。
- 二、 場內全面禁煙及禁止使用明火，嚴禁攜帶危險物品進入。
- 三、 場內全面禁止使用彩帶碎紙花及保麗龍發泡粒等不易清掃之用品。
- 四、 場內嚴禁繪景、製景工程，不得破壞牆面、地板、及場內任何設施物品，若經查證得扣押保證金並照價賠償。
- 五、 場內及後台化妝室請務必保持清潔，如有損壞照價賠償。
- 六、 場內工作請著適當服裝，禁穿涼鞋、拖鞋、高跟鞋，以便工作及避免受傷。禁穿著釘鞋及其他可能損毀地板設施之鞋類。
- 七、 場內設施非經允許請勿擅自移動，欲借用劇場外空間之任何物品，請先行致辦公室詢問，並於使用結束後歸回原位。
- 八、 場內燈光、音響器材非經允許請勿擅自使用，若經使用後損壞，請照價賠償。
- 九、 場內地板若需貼黏請使用電工 PVC 絕緣膠帶，並請勿拖拉重物或尖銳物品，以免毀損地板。
- 十、 未經許可不得於租用場地內、外擅自安裝任何高瓦數電器與外加電力。
- 十一、 使用單位應於演出前兩週與本館技術人員進行技術協調會議以確認演出相關需求。
- 十二、 使用單位於進館期間務必佩帶工作證，以利人員控管。
- 十三、 使用單位置於場內之服裝、燈光、道具等，相關有價物品請於每場演出結束後自行收納保管。
- 十四、 使用單位應於每日工作結束後完成使用區域之清潔，並於拆台時進行場地恢復，會同劇場人員檢查無誤後方可離場，若未完成場地恢復及清潔，本館有權扣押部分保證金作為清潔費用。
- 十五、 使用單位若違反上述規定、經場館告誡後仍無法改進者，本館有權立即取消該單位之場地使用權益，所繳費用概不退回，且得停止該使用單位一年內申請使用本館之權利。
- 十六、 使用單位因拆台而產生之大型廢棄物、廢料、演出相關裝置物品請自行帶走處理，嚴禁棄置於本館。
- 十七、 未經許可不得自行丟棄垃圾，如需丟棄垃圾，請告知南村人員一同前往，裝台期間每日最多一包(45L 垃圾袋)，演出期間每日最多三包(45L 垃圾袋)。

舞台資料

舞台資料

表演場地型式：複合型展演空間；容納人數：120 人

舞台地板

地板面材：洗石子地、木質貼皮

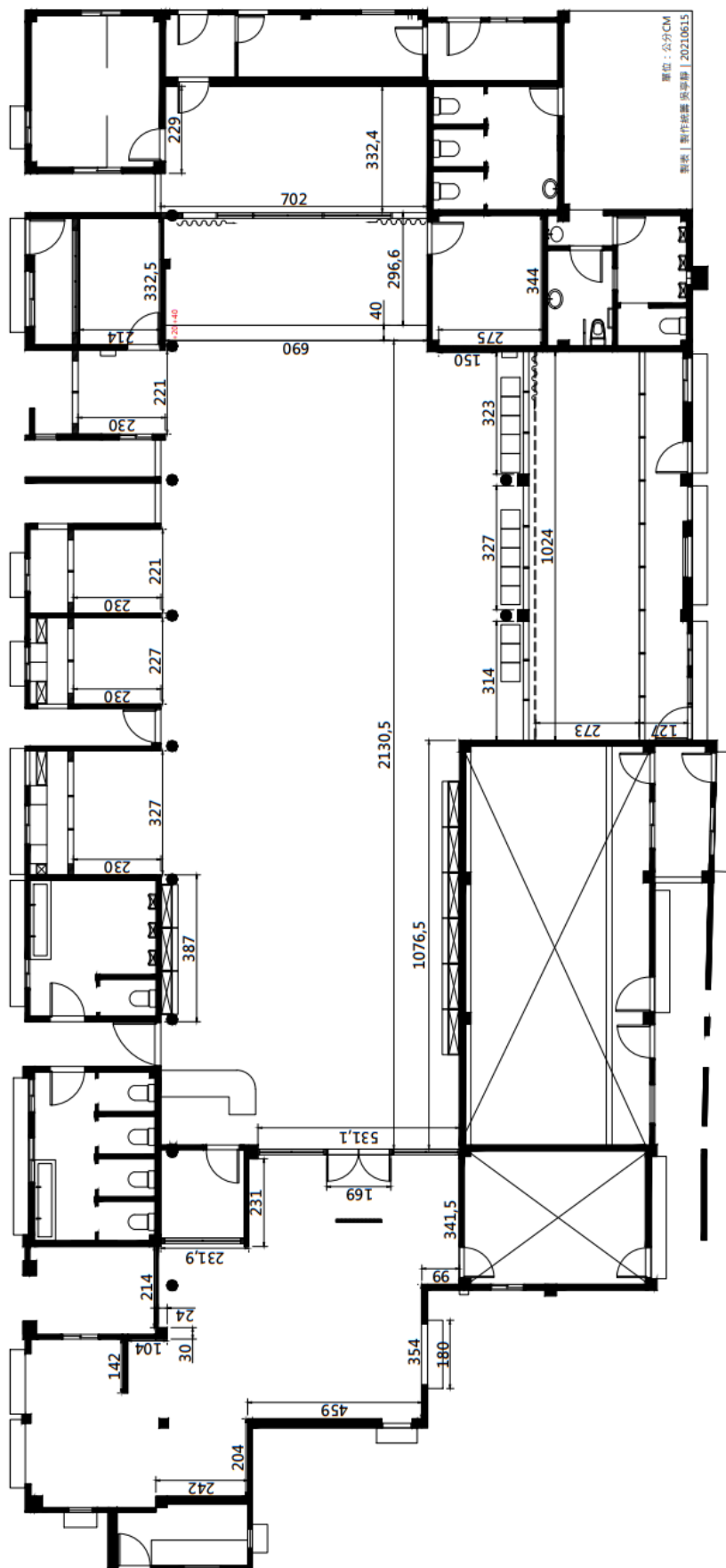
地板顏色：灰色及深棕色

◎部分區域鋪有木質地板貼皮，如有地板黏貼需要，請務必使用 PVC 絕緣膠帶，並於拆台時自行復原。

舞台工作特別說明

1. 舞台牆面及嚴禁膠帶黏貼、鑽孔、鎖釘等破壞性裝台行為，若經查證屬實，將依合約協定賠償。
2. 舞台地板嚴禁鑽孔、鎖釘等破壞性裝台行為，如有黏貼需要，僅可黏貼電工 PVC 絕緣膠帶，螢光膠帶請勿撕去背膠直接黏貼，其餘布紋、封箱、一般透明、無痕膠帶等禁止黏貼。
3. 非經場館同意請勿私自操作任何機械、控制器；若需自備外接設備，如音響、投影及燈光設備，必須事先出申請，場館得因館所實際電壓及荷電量情況予以提示是否適用，若未依規範提出申請，本場館有權針對意外損害提出賠償。
4. 演出結束後應配合場館值班人員指示復原舞台空間及設備器材清點。
5. 演出如有使用粉末、食物、香菸等會掉落地板，或使用錐狀物體、穿著尖、硬鞋跟等可能致使地板毀損等方式，請視需求鋪設必要保護措施。

平面尺寸圖



卸貨口	尺寸 (寬 x 高)
大門 (景新里側)	160 cm* 208 cm
鐵門 (近好丘)	140 cm* 200 cm
劇場入口	160 cm* 218 cm

佈景搬運至劇場動線說明

1. 貨車臨停於景新里大門口，搬運物品進入劇場。
2. 貨車臨停時請勿阻擋後方來車通行

懸吊系統

一般說明

本劇場共計有固定式燈桿 4 支，請參考舞臺資料圖面。

布幕規格

名稱	顏色	材質	尺寸(寬 Wx 高 H)	數量
防焰型黑幕 (入口)	黑色	絨布	535 cm* 227 cm	1
防焰型黑幕 (會議室)	黑色	絨布	652 cm* 210 cm	1
防焰型黑幕 (圖書室)	黑色	絨布	1032 cm* 227 cm	1

特別說明

1. 本館吊桿皆為固定式，無法升降，現場備有工作 A 梯 2 把 (鋁梯 6 呎)。
2. 吊桿僅供燈具、景片、軟硬體設備懸掛，不可進行人及活體動物支懸吊，且所有吊掛物件不得超過吊桿負荷重量。
3. 空桿直徑約 3.18 公分。
4. 使用吊桿進行工作時，應先了解舞臺情況，必要時請大聲通告工作人員。

燈光系統

燈光控制系統

位置說明：燈光 / 音響控制室，位置請參考舞臺平面圖。

◎不可接受外來調光器，無外接電源。

控制器

1. 廠牌及型號：ETC nomad Education package USB KEY only
2. 控制系統：ETC nomad Education package USB KEY only
3. 記憶儲存方式：USB

訊號傳送方式：DMX 512

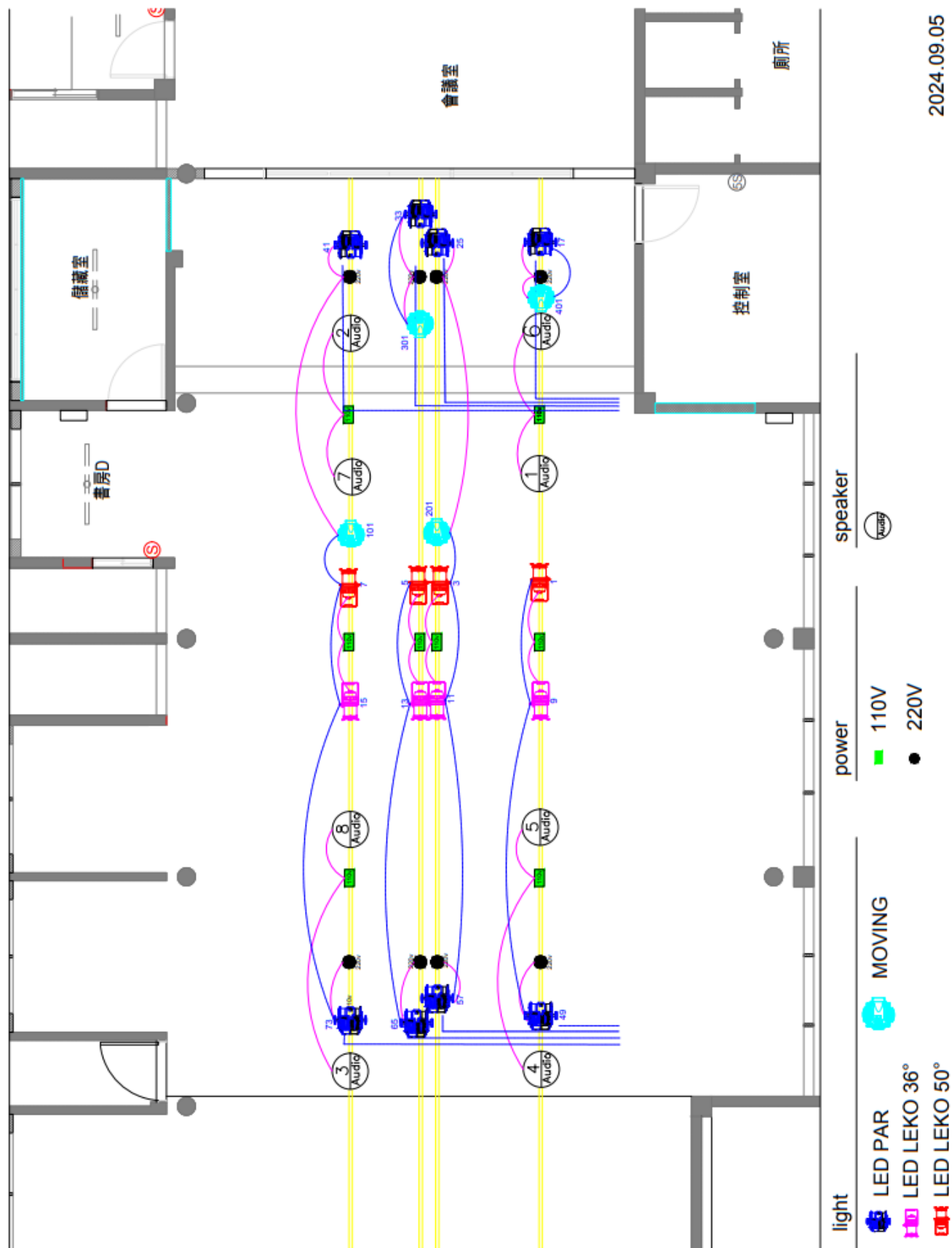
4. 具備螢幕及其廠牌型號：MSI / AW-NE139H (All in one)

訊號分配器

DMX Splittter Panel (Isolator)

1. 廠牌型號：Lite Puter DP-81 II
2. 數位輸入 / 輸出訊號：DMX512 / 1990
3. DMX 輸入數：1 組 (連接控制器) · 5 pin XLR 公座。
4. DMX 輸出數：8 組 · 5 pin XLR 母座。

迴路及電力配置示意圖



燈具清單

品項	廠牌型號	規格	數量	備註
LED Par	Acme Stage Par 300 Zoom	RGBW LED 220W / 8 CH	8+3	天上 8 顆+可用 3 顆
LED Leko	HX-P200	200W / 2 CH	8	
LED 搖頭渲染燈		19 15W RGBW 4IN1 LED	4+1	天上 4 顆+可用 1 顆

線材清單

品項	規格	數量	備註	品項	規格	數量	備註
訊號線	Cannon / 20M	10	紅	動力軟線	20M	2	兩孔
	Cannon / 10M	9	綠	排插		3	兩孔
	Cannon / 7M	9	黃	遮光黑布		9	
	Cannon / 5M	7	藍				
	5pin 轉 3pin	1					

燈光工作注意事項

1. 禁止使用乾粉式燒煙機。
2. 如須外加自備燈光器材時，請於技術協調會時提出。
3. 請注意掛燈位置與布幕、景片間的距離是否過近，以免過熱發生危險。若因不當使用而造成器材損害者，使用單位需依合約規定賠償。

4. 所有設備於演出結束後，應請演出團體配合館所值班人員點收復原。
5. 本租用器器材表得因設備更新而隨時修正，欲租用前請先洽詢技術部門索取最新資料。

音響系統

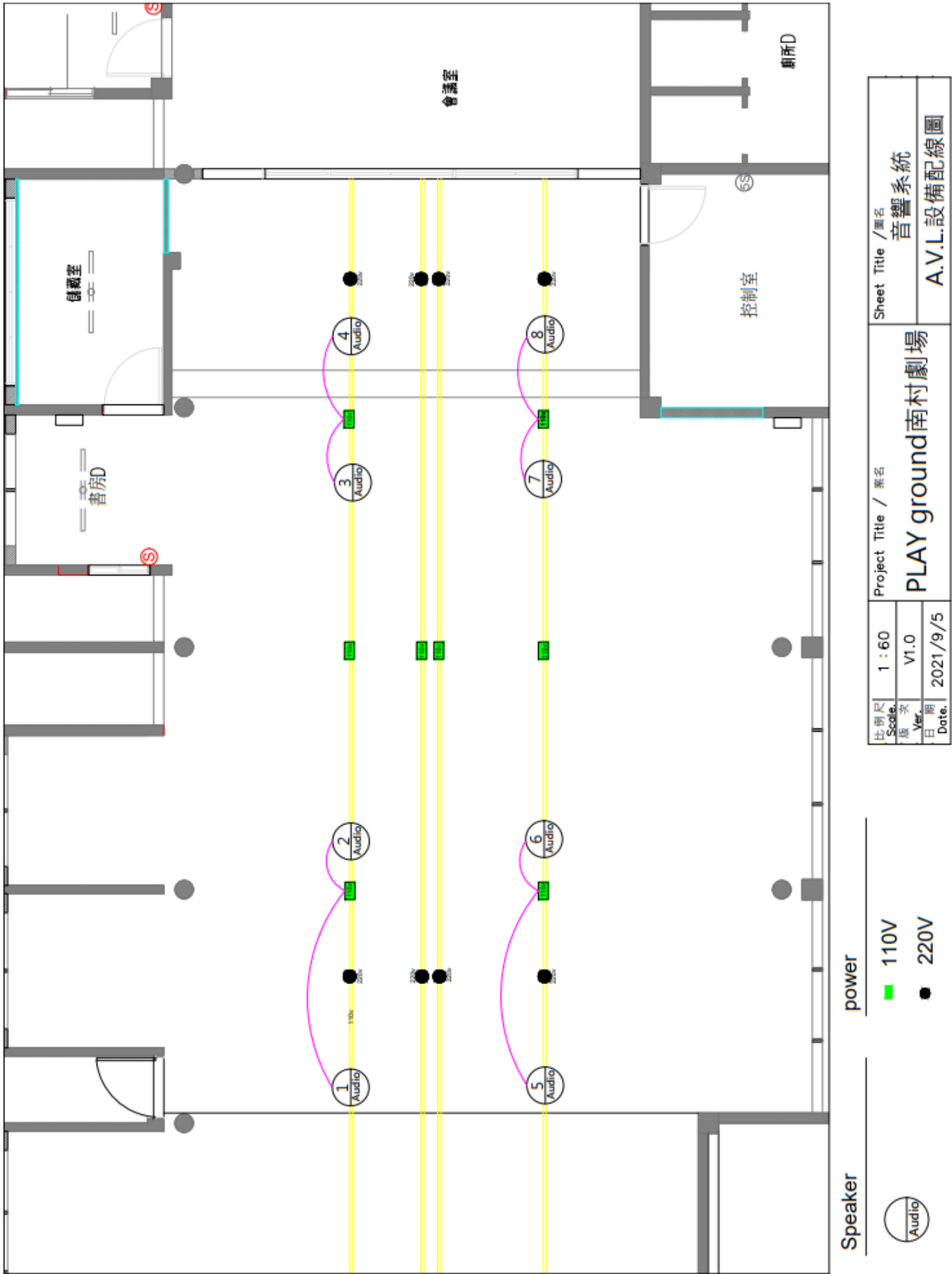
音響系統

位置說明：燈光 / 音響控制室，位置請參考舞臺平面圖。

品項	廠牌型號	規格	數量	備註
數位混音器	Soundcraft	Si Performer 1	1	
主動式揚聲器	FBT J8A	90°H x 60°V	8	
電腦音源線		3.5 Mini Phone Jack	1	
無線接收主機	Mipro ACT-74/72	4+2 Channels	2	
無線手握麥克風	Mipro ACT-70H	UHF 480 ~ 934 MHz	4	每支使用 3 號電池兩顆
腰掛發射器	Mipro ACT-70T	UHF 480 ~ 934 MHz	2	每副使用 3 號電池兩顆
腰掛耳掛式麥克風 發射器	(audio-technica)ATW-T1001EX		2	每副使用 3 號電池兩顆
耳掛式麥克風接收 器	(audio-technica)ATW-R1101EX		2	每副使用 3 號電池兩顆
耳掛式麥克風	Mipro MU-55HN		4	

◎腰掛發射器與無線手握麥克風之接收主機為共用 ACT-74、ATW-T1001EX，如已使用 4 組腰掛發射器進行演出，則無法同時使用 4 CH 無線手握麥克風功能。

音響系統配置圖



音響工作注意事項

1. 租借之麥克風不另收費，惟電池因屬使用耗材，請使用單位自行準備 3 號電池。
2. 各項器材之租借僅限本場地使用。
3. 若需外加音響設備等請於技術協調會時提出，嚴禁私自外接，如經查獲，本場館有權停止使用並移除。
4. 開關音響系統店員請通知技術人員配合，若因不當使用而造成器材損害者，使用單位需依合約規定賠償。
5. 所有設備於演出結束後，應請演出團體配合館所值班人員點收復原。
6. 本租用器材表得因設備更新而隨時修正，欲租用前請先洽詢技術部門索取最新資料。

觀眾席

觀眾席位

本場館為複合型展演空間，場內部分書櫃及桌椅可因應使用單位需求移動或改變方向，觀眾席為一般座椅及高腳椅，其中一般座椅與現擺放於會議 / 梳化室之座椅通用，按團隊需求總席次可達 120 席。

品項	高度	數量	備註
一般座椅	47 cm	74 張	與會議 / 梳化室座椅通用
高腳椅	60 cm	48 張	

注意事項

1. 如使用單位為連續登記，觀眾席擺設是否復歸請於技術協調會上提出與本場館人員進行確認。
2. 觀眾席組合方式不受限制，惟需注意通道動線是否暢通且利於緊急狀況逃生，本場館主要出入口皆不得使用任何物件、道具進行阻擋。
3. 嚴禁以破壞方式使用本場館觀眾席桌椅，若經發現屬實，使用單位需照價賠償。

公共空間及設備

會議 / 梳化室及相關設備

共 1 間，總容納人數約 12 人，內部設施如下：

品項	存放位置	數量	備註
一般座椅	場館內	12	與觀眾席一般座椅通用
折疊式 IBM 桌 (183*76)	會議室	2	
IBM 桌 (176*60)	大廳小倉庫	3	
衣車(最大 155* 170)	會議室	1	
穿衣鏡(139.5*30.5)	會議室	1	
桶裝飲水機(6L)	辦公室	1	團隊需自備桶裝水

其他設備

品項	廠商型號	規格	數量	備註
投影機	EPSON EB-U50	3700 流明	1	含遙控器
電動投影幕	Super Seimon M-320	84 吋	1	
無線雷射簡報筆	KINYO 2.4GHz		1	每支使用 4 號電池一顆

特別說明

- 請保持場地清潔，食用完畢之廚餘請密封包裝，並於每日離場前自行帶走。
- 本館無掛燙機設備，如需使用請自行準備，並請注意高功率產品（吹風機、掛燙機、電捲棒等）不可於本場館內同時使用。
- 請保留出入口動線暢通，避免物品堆置、阻礙逃生。